



๒๕๕๗

# ศุลกากร

Customs Bulletin

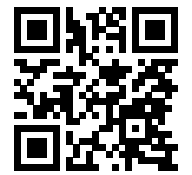
ปีที่ 22 ฉบับที่ 4  
มกราคม 2557

## สวัสดีปีใหม่ 2557

สถานการณ์การนำเข้า-ส่งออก  
ของไทย เดือนมกราคม 2557

International Customs  
Day 2014

ด่านศุลกากรหนองคาย  
ด่านศุลกากรทางบก  
ณ เขตแดนไทยติดกับ สปป.ลาว



[www.customs.go.th](http://www.customs.go.th)



# สวัสดี ปีมะเมีย...

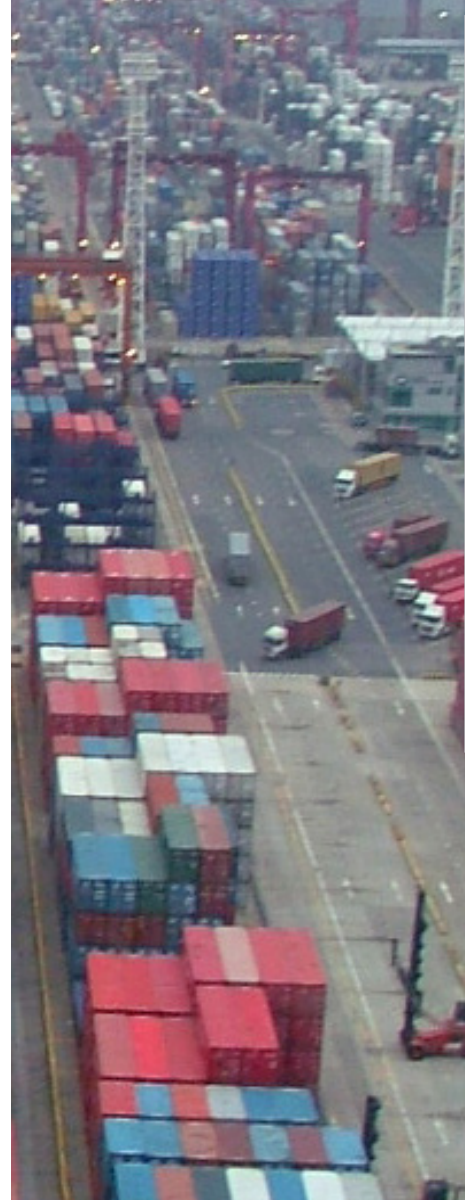


สวัสดีปีใหม่ 2557 ค่ะ ซึ่งในปีนี้ก็ตรงกับปีนักษัตร “มะเมีย” หรือ “ม้า” โดยตามความเชื่อโบราณก็จะให้ม้าเป็นสัญลักษณ์ที่แทนความหมายของ ความมองอาจ แข็งแรง และรวดเร็ว ดังนั้น ก็ขอให้ในปีนี้ทุกคนมีสุขภาพร่างกายที่แข็งแรง ประสบความสำเร็จ และก้าวหน้าในหน้าที่การงานอย่างรวดเร็วกันทุกคนนะคะ

กิจกรรมสำคัญ ๆ ที่น่าสนใจประจำเดือนมกราคม อาทิ วันศุลกากรสากล 2014 (International Customs Day 2014 โดยในปีนี้อองค์การศุลกากรโลก (WORLD CUSTOMS ORGANIZATION) ได้กำหนดสาระสำคัญ (theme) คือ “การสื่อสาร: การแบ่งปันข้อมูลเพื่อความร่วมมือที่ดีขึ้น” (Communication: sharing Information for better cooperation) เพื่อให้ตระหนักถึงบทบาทสำคัญของศุลกากรในการค้าระหว่างประเทศ ความมั่นคงทาง เศรษฐกิจและการพัฒนาสังคม และยังเป็นเรื่องที่น่ายินดีคือทางกรมศุลกากรได้จับกุมยารักษาโรคและชุดทดสอบทางการแพทย์ ที่ลักลอบนำเข้ามาโดยไม่ถูกต้อง และเมื่อคดีสิ้นสุดกรมศุลกากรโดย นายราชพ ศิริศุภอรรรถ อธิบดีกรมศุลกากรจึงมอบยารักษาโรคและชุดทดสอบทางการแพทย์ดังกล่าวให้แก่มูลนิธิแพทย์ชนบทเพื่อนำกลับไปสร้างประโยชน์ต่อสังคม และได้มอบคอมพิวเตอร์และอุปกรณ์ต่อพ่วงให้กับสำนักงานพัฒนาภาค 3 หน่วยบัญชาการทหารพัฒนา กองบัญชาการกองทัพไทย เพื่อใช้ในกิจการของกองทัพไทย นอกจากนี้เจ้าหน้าที่กรมศุลกากรยังสามารถจับกุมการลักลอบนำเข้าสารเสพติดให้โทษที่ทำอากาศยานและทำอากาศยานสุวรรณภูมิ รวมถึงการจับกุมการลักลอบนำเข้านอแรด และเต่ามีชีวิต และอื่น ๆ อีกด้วย

เนื่องจากช่วงนี้สถานการณ์บ้านเมืองยังคงมีความวุ่นวาย ซึ่งอาจจะส่งผลกระทบต่อการทำงานปฏิบัติหน้าที่ของเราหลายคนไม่มากนักน้อย ทำให้การทำงานเป็นไปด้วยความยุ่งยากลำบากมากขึ้น ดังนั้น ช่วงนี้พวกเราจึงควรติดตามสถานการณ์ คำสั่งและข่าวสารต่าง ๆ จากผู้บังคับบัญชาและหน่วยงานที่เกี่ยวข้องอย่างละเอียดและใกล้ชิด รวมถึงหลีกเลี่ยงการเดินทางไปในจุดที่อาจเสี่ยงต่อการเกิดความรุนแรง ตลอดจนดูแลสุขภาพกายและใจของเราให้เข้มแข็งอยู่เสมอเพื่อพร้อมที่จะกลับมาปฏิบัติหน้าที่ข้าราชการของแผ่นดินกันได้อย่างพร้อมเพรียงและเข้มแข็งกันนะคะ

นางไพรินทร์ ศุภกรโกศัย  
บรรณาธิการบริหาร



## กองบรรณาธิการ

ฝ่ายประชาสัมพันธ์ ส่วนสื่อสารองค์กร

- นางปณณา ตอสุวรรณ
- นายภาสกร ใจชื่อ
- น.ส.อุษณีย์ ม่วงอารีย์
- นางกานต์ดา โพธิ์เสียงรอก
- นายทวี แก้วจรัส
- นางชลวรรณ สุขเมือง
- นายศรินทร์ย์ ศรีน้อย
- นายบุรภัทร์ แสงพันธ์
- นายสุระ ยุระเทพ
- น.ส.ผการัตน์ ประจงพันธุ์

E-mail : [prcustoms@gmail.com](mailto:prcustoms@gmail.com)

โทรศัพท์ : 0 2667 7335

โทรสาร : 0 2667 7332

 [www.facebook.com/customsdepartment.thai](http://www.facebook.com/customsdepartment.thai)

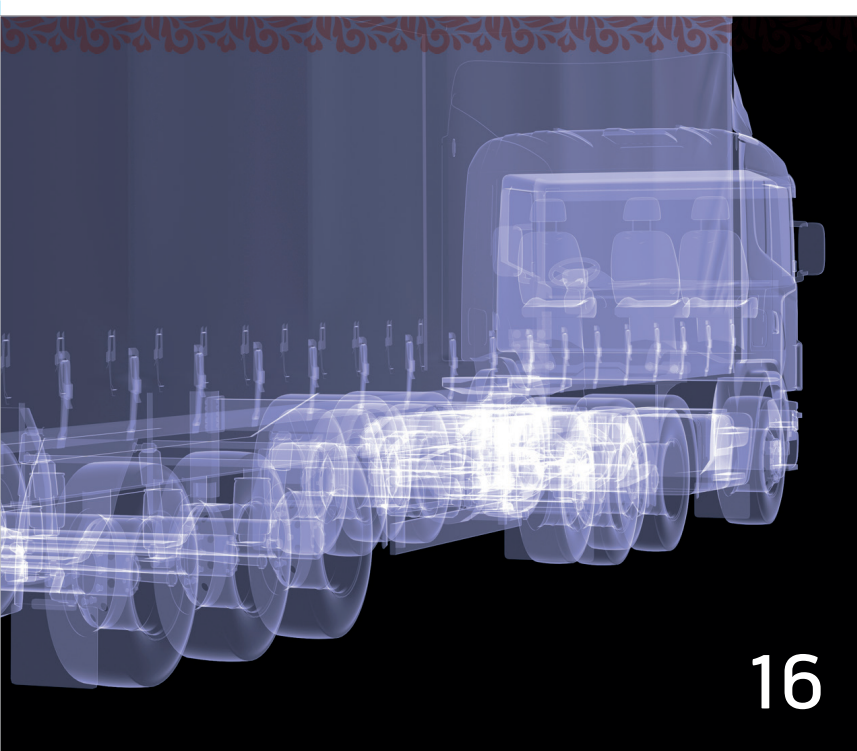
Read online :

[www.customs.go.th/เกี่ยวกับเรา/จุลสาร](http://www.customs.go.th/เกี่ยวกับเรา/จุลสาร)

Customs Call Center : 1164







16



5



14



24



32



34

5

**AEC Inside**

สถานการณ์การนำเข้า-ส่งออก  
ของไทย เดือนมกราคม 2557

8

**Customs Shutter**

14

**Customs Inside**

International Customs Day 2014

16

**Customs Issue**

เทคโนโลยีในการควบคุมทางศุลกากร  
: ระบบเอ็กซ์เรย์

24

**Customs Frontier**

ด่านศุลกากรหนองคาย  
ด่านศุลกากรทางบก ณ เขตแดนไทยติดกับ  
สาธารณรัฐประชาธิปไตยประชาชนลาว

28

**Customs Social Protection**

32

**Customs Variety**

เทคโนโลยีที่จะเกิดขึ้นในปี 2014  
What's new in 2014?

34

**Customs Story**

ออกกำลังด้วยมวยไทย









## AEC INSIDE ศุลาการเปิดประเทศ

AEC หรือ Asean Economics Community คือการรวมตัวของชาติใน Asean 10 ประเทศ คือ ไทย พม่า ลาว เวียดนาม มาเลเซีย สิงคโปร์ อินโดนีเซีย ฟิลิปปินส์ กัมพูชาและบรูไน โดยมีจุดมุ่งหมาย เพื่อเพิ่มอำนาจในการต่อรอง - แข่งขันกับประเทศคู่ค้า เพื่อผลประโยชน์ทางเศรษฐกิจต่างๆ ของประเทศสมาชิก ทั้งนี้ Asean จะรวมตัวเป็นประชาคมเศรษฐกิจอาเซียน และมีผล ณ วันที่ 31 ธันวาคม 2558 ซึ่งจะก่อให้เกิดความเปลี่ยนแปลงกับสภาพเศรษฐกิจและสังคมของประเทศไทยเป็นอย่างมาก ดังนั้น เราจึงควรมารู้จักประเทศต่างๆ ในกลุ่มสมาชิกที่เราชาวศุลาการทุกคน ต้องรู้ เพื่อช่วยสร้างความแข็งแกร่งทางเศรษฐกิจ และเพิ่มความสามารถในการแข่งขันของอาเซียนในตลาดโลก



ตอนที่  
13สถานการณ์การนำเข้า-ส่งออก ของไทย  
เดือนมกราคม 2557

**ปัญหา** ความไม่สงบทางการเมืองภายในประเทศ ส่งผลกระทบต่อความเชื่อมั่นของผู้ที่มีความต้องการซื้อสินค้าจากประเทศไทย อันจะส่งผลกระทบต่อระบบการผลิตและโลจิสติกส์ภายในประเทศ การเกิดภัยแล้ง ซึ่งจะส่งผลให้ภาวะราคาสินค้าเกษตรของไทยประสบปัญหา โดยเฉพาะวัตถุดิบที่เป็นส่วนสำคัญในการผลิตสินค้า เช่น พืชและปศุสัตว์ที่ราคาจะขยับตัวสูงขึ้น อีกทั้งสินค้าในกลุ่มอิเล็กทรอนิกส์ก็จะขยับราคาต้นทุนสูงขึ้นเช่นกัน ซึ่งจะส่งผลกระทบต่อความสามารถในการแข่งขันด้านราคา และการขยายการลงทุนของประเทศ

ตัวเลขการส่งออกของไทยในเดือน ม.ค.57 ขยายตัวลดลง 1.98% จากเดือนเดียวกันของปีก่อนที่มูลค่า 17,907 ล้านดอลลาร์ ขณะที่การนำเข้าลดลง 15.50% จากเดือนเดียวกันของปีก่อนที่มูลค่า 20,428 ล้านดอลลาร์ ส่งผลให้ในเดือน ม.ค.57 ขาดดุลการค้า 2,521 ล้านดอลลาร์

ในเดือน ม.ค. การส่งออกสินค้ากลุ่มสินค้าแร่ เชื้อเพลิง และทองคำ ขยายตัวสูงขึ้น จากการส่งออกทองคำในครึ่งปีราคาทองคำขยับตัวสูงขึ้น ขณะที่การส่งออกสินค้าหลักในกลุ่มอุตสาหกรรม เริ่มขยายตัวดีขึ้น ได้แก่ เครื่องอิเล็กทรอนิกส์ ขยายตัว 6.5%, กลุ่มเครื่องใช้ไฟฟ้า ขยายตัว 7.8%, ส่วน



ประกอบและอุปกรณ์ยานยนต์ขยายตัว 3.1% และกลุ่มเม็ดและผลิตภัณฑ์พลาสติกขยายตัว 6.1% (YOY)

ขณะที่กลุ่มอุตสาหกรรมยานยนต์หดตัว 22.0%, กลุ่มวัสดุก่อสร้างหดตัว 40.8% ทำให้สินค้าส่งออกกลุ่มอุตสาหกรรมโดยรวมลดลง 0.2% และสินค้าในกลุ่มเกษตรและอุตสาหกรรมเกษตรยังคงลดลง 7.5% โดยข้าวลดลง 6.8% ยางพาราลดลง 11.7%, อาหารทะเลแช่แข็งกระป๋อง และแปรรูป ลดลง 12.2%, ผัก ผลไม้สด แช่แข็งกระป๋อง และแปรรูป ลดลง 7.0% และไก่สดแช่แข็งและแปรรูป ลดลง 7.6%



โดยปัจจัยที่มีผลให้การส่งออกสินค้าลดลง ได้แก่ คำสั่งซื้อข้าวหอมมะลิลดลงในสหรัฐอเมริกา สิงคโปร์ และฮ่องกง ประกอบกับคำสั่งซื้อข้าวหนึ่งในเบเนนลดลงเช่นกัน อีกทั้งโกตดิวัวร์มีการนำเข้าข้าวหอมมะลิลดลง หันมานำเข้าข้าวขาวแทน เนื่องจากราคาข้าวขาวปรับตัวลดลง ยางพารามีราคาตกต่ำที่สุดในรอบ 4 ปี ประกอบกับอุปทานยางมีมากเกินไป ความต้องการใช้ยาง ในขณะที่เดียวกันจีนและญี่ปุ่น ยังคงมีสต็อกยางอยู่ในระดับสูง ผลิตภัณฑ์มันสำปะหลังมีผลผลิตออกสู่ตลาดมากขึ้น และมีการแปรรูปเพื่อส่งออกไปยังจีน ที่ยังมีความต้องการอย่างต่อเนื่อง สำหรับผลิตเอทานอล กุ้งสดแช่เย็นแช่แข็งและแปรรูปยังคงประสบปัญหาโรคกุ้งตายด่วน (EMS) ระบาด ส่งผลให้ผลผลิตกุ้งลดลง



ประกอบกับความต้องการจากตลาดหลัก (ญี่ปุ่น สหรัฐอเมริกา แคนาดา) ชะลอตัวจากวิกฤตเศรษฐกิจ ผักผลไม้สด แช่แข็ง กระจ่างและแปรรูป มีคำสั่งซื้อผักสด แช่เย็น และแช่แข็ง จากมาเลเซีย สิงคโปร์ และสหรัฐฯ ลดลงจากช่วงเดือนเดียวกันของปีก่อน ประกอบกับตลาดญี่ปุ่นมีคำสั่งซื้อเพิ่ม แต่มูลค่าปรับตัวลดลง เนื่องจากประกอบกับจีนมีการบริโภคผลไม้สด แช่เย็น แช่แข็งลดลง จากภาวะเศรษฐกิจจีนที่ชะลอตัว อีกทั้ง ตลาดญี่ปุ่น เยอรมนี และแคนาดา มีความต้องการผลไม้กระจ่างและแปรรูปลดลงเช่นกัน ไข่สดแช่แข็งและแปรรูป ผู้ซื้อจากตลาดญี่ปุ่นมีการต่อรองให้ไทยลดราคาไข่สดแช่เย็นแช่แข็งและแปรรูปลง เนื่องจากการอ่อนค่าของเงินเยนเมื่อเทียบกับเงินบาท ทำให้ไข่สดแช่เย็นแช่แข็งและแปรรูปของไทยในประเทศญี่ปุ่นมีราคาแพงขึ้นประกอบกับความต้องการไข่สดแช่เย็นแช่แข็งและแปรรูปจากไทยลดลงในประเทศเนเธอร์แลนด์ ลาว สิงคโปร์ และฮ่องกง น้ำตาลทรายมีสต็อกในตลาดโลกยังคงอยู่ในระดับสูง ประกอบกับคำสั่งซื้อน้ำตาลทรายดิบจากญี่ปุ่น เกาหลีใต้ พม่า สิงคโปร์ และกัมพูชาลดลง

ทั้งนี้ กระทรวงพาณิชย์คาดการณ์การขยายตัวการส่งออกของไทยในปี 2557 จะสามารถขยายตัว 5% ตามการขยายตัวของเศรษฐกิจโลกที่ขยายตัว 3.7% ตามที่ IMF คาดการณ์ โดยมีราคาสินค้าวัตถุดิบอุตสาหกรรมโลกสูงขึ้น 1.3% และอัตราแลกเปลี่ยนเงินบาทต่อเหรียญสหรัฐฯ อยู่ที่ 31.5 บาทต่อเหรียญสหรัฐฯ (ปัจจุบันอัตราแลกเปลี่ยนเงินบาทไทยเท่ากับ 32.94 บาทต่อเหรียญสหรัฐฯ) ●

Source:

ศูนย์ศึกษาการค้าระหว่างประเทศ  
กระทรวงพาณิชย์



## เทศกาลวันขึ้นปีใหม่ 2557

นางฉวีวรรณ คงเจริญกิจกุล ที่ปรึกษาด้านการ พัฒนาและบริหารการจัดเก็บภาษี นำคณะผู้บริหาร ข้าราชการ และเจ้าหน้าที่กรมศุลกากร มอบกระเช้าดอกไม้สวยงามพร้อม พร้อมขอพรจากนายราชมพ ศรีสุมอรรถ อธิบดีกรมศุลกากร เนื่องในเทศกาลวันขึ้นปีใหม่ 2557 ณ บริเวณห้องโถง เมื่อวันที่ 2 มกราคม 2557 ●



ภาพเพิ่มเติม

## อธิบดีกรมศุลกากร ตรวจราชการ ศก.4

นายราชมพ ศรีสุมอรรถ อธิบดีกรมศุลกากร พร้อม คณะฯ ตรวจเยี่ยม มอบนโยบายให้แก่สำนักงานศุลกากร ภาคที่ 4 ระหว่างวันที่ 7 - 10 มกราคม 2557 พร้อมรับฟัง สภาพปัญหาและผลการดำเนินงานที่ผ่านมาของหน่วยงาน ในสังกัด โดยได้ลงสำรวจพื้นที่การปฏิบัติงานของเจ้าหน้าที่ ด้านศุลกากรสะเดา ด้านศุลกากรท่าอากาศยานหาดใหญ่

ด้านศุลกากรป่าดงเบงช่า ด้านศุลกากรวังประจัน ด้านศุลกากร ปากบารา และด้านศุลกากรในพื้นที่จังหวัดสตูล ในการนี้ อธิบดีกรมศุลกากร ได้แถลงข่าวการจับกุมลักลอบนำเข้า ใบกระท่อมสด จำนวน 409 มัด น้ำหนักกว่า 48 กิโลกรัม บริเวณด้านศุลกากรสะเดา และให้ด้านศุลกากรสะเดาดำเนินการ ตามระเบียบต่อไป ●

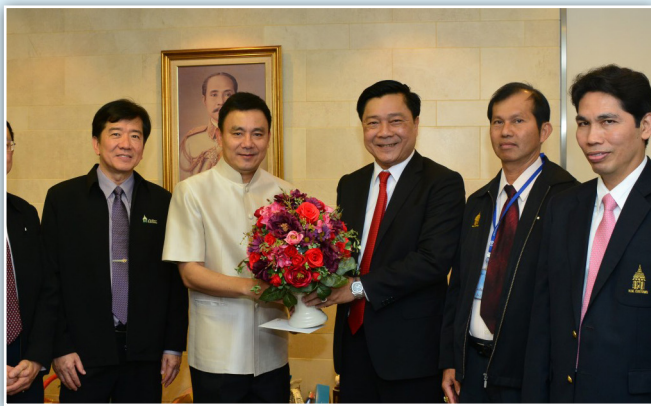
ภาพเพิ่มเติม





## มอบกระเช้าดอกไม้วยพรปีใหม่

นายราชมพ ศรีสุมอรรถ อธิบดีกรมศุลกากร และคณะผู้บริหารระดับสูงกรมศุลกากร มอบกระเช้าดอกไม้วยพรปีใหม่แด่ นายพงษ์ภาณุ เศวตรุนทร์ นายจักรกฤตภูมิ พาราพันธกุล รองปลัดกระทรวงการคลัง นายสมชัย ด้จจพงษ์ ผู้อำนวยการสำนักงานเศรษฐกิจการคลัง และนายประสงค์ พูนธเนศ ผู้อำนวยการสำนักงานคณะกรรมการนโยบายรัฐวิสาหกิจ เนื่องในวาระดิถีขึ้นปีใหม่ 2557 ณ กระทรวงการคลัง เมื่อวันที่ 7 มกราคม 2557 ●



ภาพเพิ่มเติม





## พิธีทำบุญตักบาตร เนื่องในวันขึ้นปีใหม่ 2557

นายยุทธนา หิยมการุณ รองอธิบดีกรมศุลกากร พร้อมด้วยข้าราชการ และเจ้าหน้าที่กรมศุลกากร ร่วมพิธีทำบุญตักบาตรข้าวสารอาหารแห้งเนื่องในวันขึ้นปีใหม่ พร้อมกันนี้ได้ถวายปัจจัยช่วยเหลือสมทบทุนก่อสร้างอาคารเสนาสนะสงฆ์ 3 ชั้น (กุฏิพระสงฆ์) วัดน้อยนพคุณ ณ กระทรวงการคลัง เมื่อวันที่ 8 มกราคม 2557 ●

ภาพเพิ่มเติม



## กรมศุลกากร มอบคอมพิวเตอร์ให้กองทัพไทย

นายชูชัย อุดมโกชน์ รองอธิบดีกรมศุลกากร มอบคอมพิวเตอร์และอุปกรณ์ต่อพ่วง จำนวน 30 เครื่อง ให้กับสำนักงานพัฒนาภาค 3 หน่วยบัญชาการทหารพัฒนา กองบัญชาการกองทัพไทย โดยจำลองตรีพิศิษฐ์ สุนทรสิงห์ เป็นผู้รับมอบเพื่อใช้ในราชการกองทัพไทยต่อไป ณ ศูนย์แถลงข่าว กรมศุลกากร เมื่อวันที่ 7 มกราคม 2557 ●








## ประชุมคณะกรรมการตัดสินการประกวดรางวัลเพชรสุลกากร

นายรินทร์ กัลยาณมิตร ที่ปรึกษาด้านระบบสิทธิประโยชน์ทางภาษี เป็นประธานการประชุมเตรียมความพร้อมและกำหนดแนวทางในการตัดสิน การนำเสนอการประกวดรางวัลเพชรสุลกากร ครั้งที่ 1/2556 ณ ห้องประชุม 7 อาคาร 1 กรมศุลกากร เมื่อวันที่ 8 มกราคม 2557 ●



## กรมศุลกากร มอบชุดทดสอบทางการแพทย์ ให้แก่มูลนิธิแพทย์ชนบท

นายราชมพ ศรีสกุลอรอด อธิบดีกรมศุลกากร เป็นประธานในพิธีมอบยารักษาโรคและชุดทดสอบทางการแพทย์ให้แก่มูลนิธิแพทย์ชนบท เมื่อวันที่ 21 มกราคม 2557 โดยนายแพทย์วิชัย โชควิวัฒน์ ประธานมูลนิธิแพทย์ชนบท พร้อมผู้อำนวยการโรงพยาบาลรับมอบ มูลค่ากว่า 2 ล้านบาท ณ สำนักงานศุลกากรตรวจสินค้าท่าอากาศยานสุวรรณภูมิ ●

 ภาพเพิ่มเติม





## กรมศุลกากรมอบรางวัลสื่อเนื่องในโอกาส วันศุลกากรสากล

เมื่อวันจันทร์ที่ 27 มกราคม 2557 เวลา 10.00 น. ณ ห้องประชุมร่วมเกล้า อาคารสำนักงานศุลกากรตรวจสินค้า ทำอากาศยานสุวรรณภูมิ นางฉวีวรรณ คงเจริญกิจกุล ที่ปรึกษา ด้านการพัฒนาและบริหารการจัดเก็บภาษี กรมศุลกากร พร้อมด้วย คณะผู้บริหาร เป็นประธานในพิธีมอบใบประกาศเกียรติคุณให้กับหน่วยงานและองค์กรที่มีบทบาทสำคัญในด้านการเผยแพร่ข้อมูล ข่าวสารและการประชาสัมพันธ์ผลงานด้านศุลกากรเนื่องในวัน ศุลกากรสากล

ตามที่องค์การศุลกากรโลก (WORLD CUSTOMS ORGANIZATION : WCO ) กำหนดให้วันที่ 26 มกราคม ของทุกปี เป็นวันศุลกากรสากล โดยในปี 2557 WCO ได้ให้ความสำคัญในเรื่อง “การสื่อสาร : แบ่งปันข้อมูลเพื่อความร่วมมือที่ดีขึ้น” (Communication : sharing Information for better cooperation) โดยให้กรมศุลกากร พิจารณาข้าราชการและองค์กรที่มีบทบาทสำคัญในการสื่อสารและ ประชาสัมพันธ์ข้อมูลข่าวสาร ตลอดจนผลงานด้านศุลกากรออกไปสู่ สาธารณชน เพื่อรับมอบใบประกาศเกียรติคุณจากองค์การศุลกากรโลก สำหรับในส่วนของหน่วยงานหรือองค์กรที่มีบทบาท ในด้านการประชาสัมพันธ์ข้อมูลข่าวสารและแบ่งปันข้อมูลในงาน ศุลกากรนั้น กรมศุลกากรได้พิจารณามอบรางวัลให้กับหน่วยงาน ต่าง ๆ ดังนี้

1. สมาคมผู้สื่อข่าว ช่างภาพอาชญากรรมแห่งประเทศไทย
2. สมาคมผู้สื่อข่าวเศรษฐกิจ
3. สมาคมนักข่าว นักหนังสือพิมพ์แห่งประเทศไทย
4. กลุ่มสารนิเทศการคลัง สำนักงานปลัดกระทรวงการคลัง
5. สถานีวิทยุกระจายเสียงแห่งประเทศไทย
6. สถานีวิทยุโทรทัศน์ไทยทีวีสีช่อง 3 อ.ส.ม.ท.
7. บริษัท อสมท จำกัด (มหาชน)
8. บริษัท วัชรพล จำกัด
9. บริษัท โพลัสดี พับลิชชิ่ง จำกัด (มหาชน)
10. บริษัท มติชน จำกัด (มหาชน)

▶ ภาพเพิ่มเติม





## สโมสรฟุตบอลยาสูบ-ศุลกากร แลกของขวัญกับพนักก้าลังกลุ่ม 40 ล้านล่าความสำเร็จลีกวัน 2014

เมื่อวันที่ 30 มกราคม 2557 ณ ห้องกรงทิพย์ โรงงานยาสูบ คลองเตย กรุงเทพฯ สโมสรฟุตบอลยาสูบ-ศุลกากร แลกของขวัญทีมพนักก้าลัง ทีม 40 ล้านล่าความสำเร็จลีกวัน 2014 ผู้บริหาร 2 ค่าย มั่นใจรวมเป็นหนึ่ง เป้าหมายอนาคต ทวงความยิ่งใหญ่

**นายต่อศักดิ์ โชติมงคลศักดิ์** ผอ.โรงงานยาสูบ ที่ปรึกษาสโมสร เป็นประธานแถลงข่าวการเปิดตัวสโมสรฟุตบอล “ราชสีห์คลองเตย” ยาสูบ-ศุลกากร ซึ่งเป็นการจับมือระหว่างโรงงานยาสูบและศุลกากร 2 องค์กรใหญ่ที่มีประวัติศาสตร์อันยาวนานในวงการฟุตบอลไทยได้กลายเป็นพันธมิตรร่วมกันทำทีมในฤดูกาล 2014 พร้อมงบประมาณ 40 ล้านบาท ลุยศึก ยามาฮ่า ลีกวัน การรวมตัวกันครั้งนี้ของ 2 องค์กรใหญ่ ถือเป็นประวัติศาสตร์หน้าใหม่ ซึ่งเป้าหมายคือ การทำให้ทั้ง 2 องค์กร กลับมายิ่งใหญ่เหมือนในอดีตอีกครั้งในวงการฟุตบอลเมืองไทย โดยใช้งบประมาณทั้งหมด 40 ล้านบาท

ด้าน **นายยุทธนา หิยมการุณ** รองอธิบดีกรมศุลกากร ประธานสโมสรฯ กล่าวว่า “เป้าหมายปีนี้คือ การติดอันดับ หัวตาราง ส่วนการเลื่อนชั้นขึ้นไปเล่นในลีกสูงสุดของประเทศ “โตโยต้า ไทยพรีเมียร์ลีก” หรือไม่ ขึ้นอยู่กับจังหวะของฟุตบอล อย่างไรก็ตาม ปีนี้ ยาสูบ-ศุลกากร ต้องการพื้นฐานของการเล่นฟุตบอลที่มีความบันเทิงต่อแฟนบอล รวมถึงการวางรากฐานเยาวชนเพื่อก้าวสู่ความเป็นเลิศในเรื่องของฟุตบอลอาชีพต่อไป”

ในส่วนของผู้สนับสนุนทีมปีนี้ มีงบประมาณในการบริหารจัดการไม่น้อยกว่า 40 ล้านบาท จาก 2 องค์กรหลักคือ โรงงานยาสูบและกรมศุลกากรที่ทุ่มงบประมาณร่วมกัน ยังไม่รวมถึงผู้สนับสนุนที่ต้องการร่วมเดินหน้าล่าความสำเร็จอย่าง เดฟไฟสปอร์ต แอร์ เอเชีย และบริษัท ดงฟง มอเตอร์ ที่พร้อมสนับสนุนอย่างเต็มที่ โดยวันนี้บริษัท ดงฟง มอเตอร์ ได้มอบ รถบรรทุกเล็กเพื่อใช้ในกิจกรรมของทีมฟุตบอลยาสูบ-ศุลกากรด้วย ●

ภาพเพิ่มเติม



# International Customs Day 2014

Communication: sharing information for better cooperation

## ประวัติความเป็นมา

เมื่อวันที่ 15 ธันวาคม พ.ศ. 2493 ได้มีการจัดตั้งคณะมนตรีความร่วมมือด้านศุลกากร (The Customs Co-operation Council หรือ CCC) ขึ้นที่กรุงบรัสเซลส์ ประเทศเบลเยียม โดยมีชาติยุโรป 17 ชาติเข้าร่วมการจัดตั้งในครั้งนั้น แต่ข้อตกลงดังกล่าวมีผลบังคับใช้ในอีกสองปีต่อมาหลังจากการประชุม คือในวันที่ 4 พฤศจิกายน พ.ศ.2495 และได้เริ่มอย่างเป็นทางการในวันที่ 26 มกราคม พ.ศ.2496 ซึ่งมีผู้แทนจากหลายประเทศเข้าร่วมประชุม ต่อมาในปี พ.ศ.2537 ก็ได้เปลี่ยนชื่อมาเป็น องค์การศุลกากรโลก (WORLD CUSTOMS ORGANIZATION หรือ WCO) มีสำนักงานใหญ่อยู่ที่ กรุงบรัสเซลส์ ประเทศเบลเยียม ปัจจุบันมีประเทศสมาชิกรวมทั้งหมด 179 ประเทศ โดยประเทศไทย ได้เข้าเป็นสมาชิกองค์การศุลกากรโลกเมื่อวันที่ 4 กุมภาพันธ์ พ.ศ. 2515

**วันศุลกากรโลก (International Customs Day)** ตั้งขึ้นอย่างเป็นทางการโดยองค์การศุลกากรโลก (WORLD CUSTOMS ORGANIZATION) เพื่อเป็นการเฉลิมฉลองการจัดตั้งคณะมนตรีความร่วมมือด้านศุลกากร (The Customs Co-operation Council หรือ CCC) ดังกล่าว โดยจัดขึ้นในวันที่ 26 มกราคมของทุกปี ซึ่งในแต่ละปีจะมุ่งเน้นสาระสำคัญ (theme) ไม่เหมือนกัน การจัดงานวันศุลกากรโลกมีวัตถุประสงค์ดังต่อไปนี้

1. เพื่อปรับปรุงประสิทธิภาพและประสิทธิผลการบริหารงานศุลกากรของประเทศสมาชิก
2. เพื่อช่วยเหลืออันวัตรกรรมการบริหารงานของประเทศสมาชิกให้มีพัฒนาการด้านศุลกากรที่ดีขึ้น
3. เพื่อบรรลุเป้าหมายระดับนานาชาติ
4. เพื่อปรับปรุงการเก็บรายได้ การปกป้องสังคม การรักษาความปลอดภัยของประเทศและการเก็บสถิติทางการค้า

The WCO is dedicating 2014 to promoting communication under the slogan **“Communication: sharing information for better cooperation.”**

WCO Members will have the opportunity to enhance the communication and information sharing practices and mechanisms that they have implemented, within their administration, with ministries and other government agencies, with the trade community and with the general public.





ตัวแทนศุลกากรจากประเทศไทยเข้าร่วมแสดงความยินดีเนื่องในวันศุลกากรสากล 2014



## การจัดงานศุลกากรสากลประจำปี พ.ศ.2557

โดยในปีนี้อองค์การศุลกากรโลก (WORLD CUSTOMS ORGANIZATION) ได้กำหนดสาระสำคัญ (theme) ในเรื่อง “การสื่อสาร: การแบ่งปันข้อมูลเพื่อความร่วมมือที่ดีขึ้น” (Communication: sharing Information for better cooperation) เพื่อให้ตระหนักถึงบทบาทสำคัญของศุลกากรในการค้าระหว่างประเทศ ความมั่นคงทางเศรษฐกิจและการพัฒนาสังคม โดยให้กรมศุลกากรพิจารณาข้าราชการและองค์กรที่มีบทบาทสำคัญในการสื่อสารและประชาสัมพันธ์ข้อมูลข่าวสาร ตลอดจนผลงานด้านศุลกากรออกไปสู่สาธารณชน เพื่อรับมอบใบประกาศเกียรติคุณจากองค์การศุลกากรโลก ซึ่งประเทศไทยได้มีการจัดงานวันศุลกากรสากลในวันจันทร์ที่ 27 มกราคม 2557 ณ ห้องประชุมร่มเกล้า อาคารสำนักงานศุลกากรตรวจสินค้าท่าอากาศยานสุวรรณภูมิ โดย กรมศุลกากรได้พิจารณามอบใบประกาศเกียรติคุณให้กับหน่วยงานและองค์กรต่างๆ ที่มีบทบาทในด้านการประชาสัมพันธ์ข้อมูลข่าวสารและแบ่งปันข้อมูลในงานศุลกากร ●



# เทคโนโลยีในการควบคุมทางศุลกากร

## : ระบบเอ็กซ์เรย์

การเปลี่ยนแปลงภายใต้กระแสยุคโลกาภิวัตน์ ทั้งทางด้านเศรษฐกิจ สังคม การเมือง เทคโนโลยีสารสนเทศ ที่ขยายตัวอย่างรวดเร็ว และต่อเนื่อง ทำให้การดำเนินกิจกรรมต่างๆ ในทางเศรษฐกิจและการค้า ไม่ว่าจะเป็น การเคลื่อนย้ายสินค้า แรงงาน และเทคโนโลยีเป็นไปโดยเสรีและรวดเร็ว ทุกประเทศต่างมุ่งหวังที่จะเพิ่มปริมาณการค้าในตลาดโลก และลงทุนในต่างประเทศ เพื่อสร้างความมั่นคงให้กับระบบเศรษฐกิจ และพัฒนาประเทศของตนเป็นผลให้การแข่งขันทางการค้าทวีความรุนแรงไปทั่วภูมิภาคของโลก แต่ขณะเดียวกันก็เกิดปัญหาภัยคุกคามจากการก่อการร้ายสากลและอาชญากรรมข้ามชาติ ซึ่งเป็นปัจจัยสำคัญที่ส่งผลกระทบต่อเศรษฐกิจโดยรวม

กรมศุลกากรเป็นหน่วยงานหนึ่งของรัฐที่เป็นจุดผ่านแรกของการเคลื่อนย้ายสินค้าระหว่างประเทศ เปรียบเสมือนเป็นหน้าด่านที่สำคัญในการค้าระหว่างประเทศ มีหน้าที่ในการจัดเก็บภาษีอากร สนับสนุนและส่งเสริมการส่งออก และปกป้องสังคมและผลประโยชน์ของประเทศด้วยมาตรการทางศุลกากร ดังนั้น บทบาทและการปฏิบัติงานของกรมศุลกากรจึงเป็นได้ทั้งปัจจัยเกื้อหนุนหรืออุปสรรคต่อระบบการค้าระหว่างประเทศ ทำให้กรมศุลกากรต้องปรับเปลี่ยนบทบาทเพื่อให้สอดคล้องกับการเปลี่ยนแปลงภายใต้กระแสโลกาภิวัตน์ โดยเพิ่มบทบาทในการอำนวยความสะดวก (Facilitator) ในการเคลื่อนย้ายสินค้าและบุคคลให้สะดวก รวดเร็ว มีต้นทุน และค่าใช้จ่ายต่ำ เพื่อยกระดับขีดความสามารถในการแข่งขันกับนานาประเทศในเวทีโลก ควบคู่กับการควบคุม กำกับดูแลทางศุลกากร (Customs Control) เพื่อปกป้องและสร้างความปลอดภัยทางสังคมให้มีประสิทธิภาพ และเข้มแข็งมากยิ่งขึ้น กรมศุลกากรจึงต้องปรับระบบความคิด และวัฒนธรรมการทำงานให้เป็นไปในเชิงรุก โดยปรับเปลี่ยนกระบวนการบริหารจัดการ และปรับปรุงกระบวนการให้มีความทันสมัย เป็นมาตรฐานสากล และโปร่งใส เพื่อผลักดัน

ให้หน่วยงานมีความเข้มแข็ง และก้าวหน้าอย่างต่อเนื่อง รวมทั้งตอบสนองความต้องการของประชาชนและสังคม

อย่างไรก็ตาม แม้จะได้มีการพัฒนาการบริหารจัดการ กระบวนการ และแก้ไขระเบียบต่างๆ เพื่อเอื้ออำนวยต่อการค้าระหว่างประเทศแล้วก็ตาม แต่โดยเหตุที่การค้าระหว่างประเทศมีการขยายตัวเพิ่มมากขึ้น ประกอบกับกรอบความร่วมมือระหว่างประเทศ การควบคุมทางศุลกากรมีบทบาทสำคัญอย่างยิ่งทุกเวที เช่น ความร่วมมือทวิภาคี พหุภาคี APEC และอาเซม รวมทั้งการเข้าเป็นสมาชิกประชาคมเศรษฐกิจอาเซียน (ASEAN Economic Community หรือ AEC) ภายในปี 2558 ส่งผลให้กรมศุลกากรต้องนำเครื่องมือที่เป็นมาตรฐานสากล เช่น ระบบบริหารความเสี่ยงและเทคโนโลยี/อุปกรณ์ที่ทันสมัยมาใช้ในการปฏิบัติงาน อาทิ ระบบ X-ray ระบบ CCTV ระบบ RFID ระบบ GPS และเครื่องมือตรวจสอบวัตถุกันชนต้นรังสี ตลอดจนนำเครื่องมือต่างๆ เช่น อนุสัญญาระหว่างประเทศ แนวปฏิบัติ และข้อเสนอแนะด้านการปกป้องความปลอดภัยมาประยุกต์ใช้อย่างเหมาะสม







## แนวคิดการควบคุมทางศุลกากร

อนุสัญญาเกียวโต (Kyoto Convention) มีชื่ออย่างเป็นทางการว่า “The International Convention on the Simplification and Harmonization of Customs Procedures” หรืออนุสัญญาระหว่างประเทศว่าด้วยพิธีการศุลกากรที่ง่ายและเป็นอย่างเดียวกัน โดยมีวัตถุประสงค์มุ่งเน้นให้ประเทศภาคีสมาชิกองค์การศุลกากรโลก (WCO) ดำเนินการด้านพิธีการศุลกากรให้เรียบง่าย และเป็นไปในแนวทางเดียวกันตามที่กำหนดไว้ในอนุสัญญาเกียวโต เพื่อเปลี่ยนบทบาทของศุลกากรจากเดิมที่อยู่บนพื้นฐานของความเข้มงวดทางกายภาพ มาเป็นศุลกากรที่อำนวยความสะดวกทางการค้าภายใต้การควบคุมทางศุลกากรที่มีประสิทธิภาพ

การควบคุมทางศุลกากรตามอนุสัญญาเกียวโตเป็นมาตรการที่ใช้เพื่อมั่นใจว่ามีการปฏิบัติตามกฎหมายและกฎระเบียบทางศุลกากร ซึ่งหลักการของการควบคุมทางศุลกากรที่สำคัญ คือ

- 1 การใช้กฎหมายศุลกากร และการปฏิบัติตามข้อกำหนดของกฎหมายและกฎระเบียบอื่นอย่างเหมาะสม เพื่อให้มีการอำนวยความสะดวกต่อการค้าและการเดินทางระหว่างประเทศอย่างมากที่สุด
- 2 การควบคุมทางศุลกากรควรกระทำให้น้อยที่สุดเท่าที่จำเป็น เพื่อให้เป็นไปตามวัตถุประสงค์หลัก และควรกระทำบนพื้นฐานของการเลือกตรวจโดยใช้เทคนิคการบริหารความเสี่ยงให้มากที่สุดเท่าที่จะเป็นไปได้
- 3 การควบคุมของศุลกากรต้องรวมถึงการควบคุมโดยการตรวจสอบด้วย และศุลกากรต้องยอมรับกลยุทธ์ของมาตรการตรวจสอบการปฏิบัติตามกฎระเบียบ (Compliance Measurement Strategy) เพื่อสนับสนุนการบริหารความเสี่ยง
- 4 การใช้เทคโนโลยีสารสนเทศและพาณิชย์อิเล็กทรอนิกส์ให้มากที่สุดเท่าที่จะทำได้ ซึ่งจะเป็นการเพิ่มการควบคุมทางศุลกากรให้มากขึ้น



วิธีการควบคุมทางศุลกากรสามารถนำมาใช้ได้กับผู้ค้าที่มีธุรกิจทุกขนาดจากธุรกิจนำเข้า-ส่งออกขนาดเล็กจนถึงธุรกิจข้ามชาติ ซึ่งวิธีการควบคุมทางศุลกากร สรุปโดยสังเขป ดังนี้

## 1. การควบคุมการเคลื่อนย้าย (Movement Control)

การควบคุมการเคลื่อนย้าย คือ มาตรการที่ใช้กับสินค้าและพาหนะขนส่งก่อนหรือขณะมาถึง/ส่งออก หรือระหว่างปฏิบัติพิธีการศุลกากรจนกระทั่งได้รับการตรวจปล่อย โดยการคัดเลือกสินค้า พาหนะขนส่ง หรือเอกสาร ขึ้นอยู่กับโปรไฟล์ความเสี่ยงที่กำหนดเป้าหมาย ซึ่งอาจสุ่มเลือกตามวิธีการสุ่มตัวอย่างทางสถิติ หรือข้อมูลจากประสบการณ์หรือสัญชาตญาณของเจ้าหน้าที่ และหากมีการตรวจพบการกระทำผิดทางศุลกากรระหว่างการควบคุมการเคลื่อนย้าย จะต้องมีการติดต่อและประสานงานกับหน่วยงานปราบปรามที่เกี่ยวข้อง เพื่อดำเนินการสืบสวนอย่างเป็นทางการ ซึ่งการควบคุมการเคลื่อนย้ายมีทั้งการตรวจเอกสาร การตรวจทางกายภาพ/การค้น และการพิสูจน์สินค้า

## 2. การควบคุมโดยการตรวจสอบ (Audit-Based Control)

ศุลกากรได้นำระบบการควบคุมโดยการตรวจสอบมาใช้ เพื่ออำนวยความสะดวกทางการค้า ซึ่งการควบคุมโดยการตรวจสอบมีหลายรูปแบบทั้งการตรวจสอบหลังการตรวจปล่อย (Post Clearance Audit) แบบง่ายๆ ไปจนถึงการประเมินตนเองของผู้ค้า (Trade Self-Assessment) และการตรวจสอบระบบการค้าของผู้ค้า ซึ่งการควบคุมโดยการตรวจสอบมิได้ห้ามไม่ให้มีการตรวจทางกายภาพของสินค้า และเพื่อให้มั่นใจถึงความน่าเชื่อถือของระบบการค้าของผู้ค้า ผู้ค้าจะต้องปฏิบัติตามหลักการทางบัญชีที่ได้รับการยอมรับโดยทั่วไป (Generally Accepted Accounting Principles: GAAP) ภายในประเทศ



# Customs Control





# ระบบเอกซเรย์ ในการควบคุมทางศุลกากร

เนื่องจากปริมาณตู้คอนเทนเนอร์สินค้าที่ผ่านเข้า-ออก ประเทศไทย มีจำนวนสูงถึงปีละ 6 ล้านตู้โดยประมาณ และมีแนวโน้มสูงขึ้นเรื่อยๆ ทำให้กรมศุลกากรไม่สามารถตรวจสอบสินค้าที่มีการนำเข้ามาหรือส่งออกทางกายภาพ (Physical Inspection) ได้อย่างครบถ้วนทุกรายเหมือนดังที่เคยปฏิบัติในอดีต และข้อจำกัดด้านอัตรากำลังเจ้าหน้าที่ที่มีแนวโน้มลดลงตามนโยบายกำลังคนภาครัฐ ในขณะที่ปริมาณงานของกรมศุลกากรมีแนวโน้มที่จะเพิ่มมากขึ้นเรื่อยๆ ประกอบกับประเทศสหรัฐอเมริกาประกาศใช้กฎหมาย “Recommendation of 9/11 Commission Act 2007” โดยสาระสำคัญ คือ ตั้งแต่วันที่ 1 กรกฎาคม พ.ศ. 2555 เป็นต้นไป<sup>1</sup> ตู้คอนเทนเนอร์สินค้าที่นำเข้ามาประเทศสหรัฐอเมริกาโดยทางเรือทั้งหมด ต้องผ่านการตรวจสอบด้วยอุปกรณ์ระบบ Non-Intrusive Imaging Equipment และระบบ Radiation Detection เพื่อตรวจหาวัตถุต้องสงสัยที่อาจนำไปใช้ในการก่อการร้าย เช่น วัตถุนิวเคลียร์ หรือวัตถุที่มีสารกัมมันตรังสีที่ทำเรือต่างประเทศก่อนจะทำการขนถ่ายตู้คอนเทนเนอร์สินค้าลงเรือ ตามโครงการว่าด้วยความปลอดภัยของตู้ขนส่งสินค้า (Container Security Initiative-CSI) กรมศุลกากรจึงจำเป็นต้องหามาตรการที่เหมาะสมมาสร้างความสมดุลระหว่างการอำนวยความสะดวกทางการค้าควบคู่ไปกับการควบคุมทางศุลกากร เพื่อเสริมสร้างความปลอดภัยทางสังคม หนึ่งในมาตรการที่สำคัญ คือ นำระบบบริหารความเสี่ยงมาใช้ในการตรวจสอบสินค้าที่มีความเสี่ยงสูงแทนการตรวจสอบสินค้าทุกรายดังเช่นในอดีต พร้อมกับนำเทคโนโลยีที่ทันสมัยและเป็นที่ยอมรับของสากลมาใช้เป็นเครื่องมือในการตรวจสอบสินค้าแทนการเปิดตรวจด้วยเจ้าหน้าที่ เพื่อให้ตรวจสอบสินค้ามีความสะดวกรวดเร็วถูกต้อง และโปร่งใส ซึ่งจะช่วยเสริมสร้างความปลอดภัยในกระบวนการขนส่งสินค้า

ตามมติคณะรัฐมนตรีเมื่อวันที่ 22 กรกฎาคม 2546 อนุมัติให้กรมศุลกากรดำเนินโครงการจัดหาระบบตรวจสอบตู้คอนเทนเนอร์สินค้าด้วยเครื่องเอกซเรย์ (X-ray Container Inspection System) เพื่อใช้ตรวจสอบสินค้าที่บรรจุตู้คอนเทนเนอร์แทนการเปิดตรวจโดยเจ้าหน้าที่ และเพื่อเตรียมความพร้อมรองรับการปฏิบัติตามข้อกำหนดดังกล่าว รวมทั้งเป็นหนึ่งในข้อเสนอแนะที่องค์การศุลกากรโลกแนะนำให้หน่วยงานศุลกากรทั่วโลกนำมาใช้ โดยกรมศุลกากรได้นำระบบเอกซเรย์มาใช้ในการตรวจสอบตู้คอนเทนเนอร์สินค้ามาตั้งแต่ปี 2547 ซึ่งปัจจุบันกรมศุลกากรมีระบบตรวจสอบตู้คอนเทนเนอร์สินค้าด้วยเครื่องเอกซเรย์ ดังนี้

<sup>1</sup> สามารถใช้ดุลพินิจผ่อนผันกำหนดเวลาบังคับใช้ออกไปอีก ๒ ปี (พ.ศ. ๒๕๕๗) หรือ ๔ ปี (พ.ศ. ๒๕๕๙)



● ระบบตรวจสอบตู้คอนเทนเนอร์สินค้าแบบติดตั้งประจำที่ (Fixed System) จำนวน 4 เครื่อง เป็นเครื่องเอกซเรย์ที่มีความแรงของรังสีสูงสุดถึง 9 MeV สามารถทะลุผ่านเหล็กหนา 360 มิลลิเมตร ทำให้ได้ภาพจากการเอกซเรย์ที่มีความละเอียดสูง ตัวสถานีสามารถรองรับน้ำหนักตู้สินค้ารวมรถได้ถึง 60 ตัน และความเร็วในการสแกน 400-600 มิลลิเมตร/วินาที ซึ่งสามารถสแกนได้ 25 ตู้สินค้าต่อชั่วโมง โดยเครื่องเอกซเรย์ดังกล่าวใช้ปฏิบัติงานที่สำนักงานศุลกากรท่าเรือแหลมฉบัง ทั้งนี้ เครื่องเอกซเรย์ จำนวน 2 เครื่อง จากจำนวนทั้งหมด 4 เครื่อง เป็นเครื่องรุ่นใหม่ที่ยังรังสีแบบ 2 พลังงาน (Dual Energy) คือ ความแรงของรังสี 6 MeV และ 9 MeV โดยมีตัวรับรังสีแบบคู่ (Stereoscopic) ทำให้ได้ภาพที่มีมุมมองแตกต่างกันรวม 2 ภาพ จากการฉายรังสีเพียงครั้งเดียว และยังเพิ่มการฉายรังสีในแนวตั้ง (Vertical) อีกด้วย จึงสามารถจำแนกชนิดของวัตถุได้อย่างชัดเจน



## เครื่องเอกซเรย์แบบ Relocatable

ณ ศูนย์ป้องกันและปราบปรามของศุลกากรปราณบุรี



● ระบบตรวจสอบตู้คอนเทนเนอร์สินค้าแบบกึ่งเคลื่อนย้ายหรือถอดประกอบเคลื่อนย้ายได้ (Relocatable System) จำนวน 10 เครื่อง เป็นเครื่องเอกซเรย์ที่มีการฉายรังสี 2 พลังงาน (Dual Energy) คือ ความแรงของรังสี 3 MeV และ 6 MeV ทำให้สามารถจำแนกชนิดของวัตถุได้อย่างชัดเจนมากกว่าแบบคลื่นรังสีเดียว สามารถทะลุผ่านเหล็กหนา 320 มิลลิเมตร และความเร็วในการสแกน 20 เซนติเมตร/วินาที ซึ่งความแรงสามารถให้ภาพเอกซเรย์ในระดับดีสำหรับเครื่องรุ่นใหม่ จำนวน 5 เครื่อง จากจำนวนทั้งหมด 10 เครื่อง มีตัวรับรังสีแบบคู่ (Stereoscopic) ทำให้ได้ภาพที่มีมุมมองแตกต่างกันรวม 2 ภาพ จากการฉายรังสีเพียงครั้งเดียว จึงสามารถจำแนกชนิดของวัตถุได้อย่างชัดเจนมากกว่าการวิเคราะห์ภาพในมุมมองเดียว นอกจากนี้ เครื่องเอกซเรย์ดังกล่าวยังมีข้อดีในแง่ของอุปกรณ์ที่ใช้สร้างสถานีสามารถรื้อถอนจากสถานที่หนึ่งและนำไปประกอบเพื่อใช้งานยังอีกสถานที่หนึ่งได้ โดยเครื่องเอกซเรย์ดังกล่าวใช้ปฏิบัติงานที่สำนักงานศุลกากรท่าเรือกรุงเทพ สำนักงานศุลกากร ตรวจสินค้าลาดกระบัง ด้านศุลกากรหนองคาย ด้านศุลกากรมุกดาหาร ด้านศุลกากรแม่สาย ด้านศุลกากรป่าดงเบขาร์ ด้านศุลกากรสะเดา และศูนย์ป้องกันและปราบปรามของศุลกากรปราณบุรี



● ระบบตรวจสอบตู้คอนเทนเนอร์สินค้าแบบเคลื่อนที่ได้ (Mobile System) จำนวน 12 เครื่อง เป็นเครื่องเอกซเรย์ ซึ่งเดิมเมื่อมีการจัดซื้อในระยะแรก ตั้งแต่ปี พ.ศ.2547 จำนวน 7 เครื่อง มีความแรงของรังสีในระดับต่ำเพียง 2.5 MeV สามารถทะลุผ่านเหล็กหนา 200 มิลลิเมตร และความเร็วในการสแกน 10 เซนติเมตร/วินาที หรือสามารถปรับเป็น 20 เซนติเมตร/วินาที แต่ต่อมาในปี พ.ศ. 2557 กรมศุลกากรได้ทำการปรับปรุงเครื่องเอกซเรย์รุ่นเก่า จำนวน 7 เครื่องดังกล่าว ให้มีประสิทธิภาพเพิ่มขึ้นเท่าเทียมกับเทคโนโลยีที่มีอยู่ในปัจจุบัน กล่าวคือ เป็นเครื่องที่มีการฉายรังสีแบบ 2 พลังงาน (Dual Energy) มีความแรงของรังสี 3 MeV และ 6 MeV จึงทำให้สามารถจำแนกชนิดของวัตถุได้ชัดเจนมากกว่าแบบคลื่นรังสีเดี่ยว นอกจากนี้ กรมศุลกากรยังได้จัดซื้อเครื่องรุ่นใหม่เพิ่มเติมอีกจำนวน 5 เครื่อง รวมเป็น 12 เครื่อง ทั้งนี้ ลักษณะของเครื่องเอกซเรย์ที่ทำการติดตั้งอยู่กับรถ ถือเป็นข้อได้เปรียบกว่าเครื่องเอกซเรย์แบบอื่น ๆ เพราะไม่จำเป็นต้องก่อสร้างอาคารที่ทำการใหญ่โตเหมือนเครื่องเอกซเรย์แบบอื่น ๆ และยังสามารถเข้าไปปฏิบัติงาน



ในพื้นที่เล็ก ๆ โดยในปัจจุบันกรมศุลกากรมีนโยบายให้นำไปใช้ปฏิบัติงานที่ด่านศุลกากรเชียงของ ด่านศุลกากรหนองคาย ด่านศุลกากรมุกดาหาร ด่านศุลกากรท่าลี่ ด่านศุลกากรบึงกาฬ ด่านศุลกากรนครพนม ด่านศุลกากรช่องเม็ก ด่านศุลกากรชุมพร ด่านศุลกากรสงขลา ด่านศุลกากรสุโขทัย-ลก ด่านศุลกากรคลองใหญ่ และหน่วยงานตรวจปล่อยสินค้าในพื้นที่ของสำนักงานศุลกากรกรุงเทพ



ภาพจากรถไฟไทยดอทคอม

● ระบบตรวจสอบขบวนรถไฟบรรทุกตู้คอนเทนเนอร์สินค้า (Railway System) จำนวน 1 ระบบ เป็นการติดตั้งสถานีฉายรังสีขนาดสองข้างรางรถไฟ เพื่อตรวจสอบตู้สินค้าบนรถไฟทั้งขบวน โดยสามารถฉายรังสีตู้คอนเทนเนอร์สินค้าบนขบวนรถไฟในขณะที่เคลื่อนที่ระหว่าง 8 – 15 กิโลเมตรต่อชั่วโมง เพื่อให้ได้คุณภาพความชัดเจนสูงสุด หรือในกรณีจำเป็นเร่งด่วนสามารถฉายรังสี

เพื่อตรวจสอบตู้คอนเทนเนอร์สินค้าที่บรรทุกบนขบวนรถไฟในขณะที่เคลื่อนที่ที่มีความเร็วสูงสุดถึง ๓๐ กิโลเมตรต่อชั่วโมง ซึ่งในปัจจุบันมีการใช้ปฏิบัติงานที่สำนักงานศุลกากรท่าเรือแหลมฉบัง



● ระบบตรวจสอบแบบรถเอกซเรย์พัสดุกัมมันต์ จำนวน 2 เครื่อง มีคุณสมบัติเด่นในการเคลื่อนที่ไปปฏิบัติงานยังที่ต่าง ๆ ได้อย่างสะดวก รวดเร็ว และใช้พื้นที่ปฏิบัติงานน้อย สามารถตรวจสอบพัสดุกัมมันต์ที่มีหีบห่อขนาดกว้างไม่เกิน 900 มิลลิเมตร สูงไม่เกิน 800 มิลลิเมตร และน้ำหนักไม่เกิน 200 กิโลกรัม โดยใช้วิธีการฉายรังสีแบบ 2 พลังงาน ซึ่งจะทำให้สามารถแยกแยะชนิดของวัตถุที่ต้องการตรวจสอบได้อย่างชัดเจน และสามารถทะลุทะลวงโลหะที่หนาไม่เกิน 34 มิลลิเมตร ในปัจจุบันกรมศุลกากรมีนโยบายให้นำไปใช้ปฏิบัติงานที่สำนักงานศุลกากรตรวจสินค้าท่าอากาศยานสุวรรณภูมิ และด่านศุลกากรแม่สาย



อย่างไรก็ตาม ระบบตรวจสอบตู้คอนเทนเนอร์สินค้าด้วยเครื่องเอกซเรย์ในแต่ละแบบมีประสิทธิภาพในการตรวจสอบตู้คอนเทนเนอร์สินค้า โดยเริ่มตั้งแต่การนำรถบรรทุกเคลื่อนเข้ามาจอดในพื้นที่ฉายรังสีจนกระทั่งฉายรังสีเสร็จสิ้นและนำรถบรรทุกเคลื่อนออกจากพื้นที่ฉายรังสี ดังนี้

1. แบบติดตั้งประจำที่ (Fix Type) มีประสิทธิภาพการฉายรังสีได้ 18 ตู้/ชั่วโมง
2. แบบกึ่งเคลื่อนย้ายหรือถอดประกอบเคลื่อนย้ายได้ (Relocatable Type) มีประสิทธิภาพการฉายรังสีได้ 12 ตู้/ชั่วโมง
3. แบบเคลื่อนที่ได้ (Mobile Type) มีประสิทธิภาพการฉายรังสีได้ 10 ตู้/ชั่วโมง
4. แบบตรวจสอบขบวนรถไฟบรรทุกตู้คอนเทนเนอร์สินค้า (Railway System) สามารถฉายรังสีรถไฟทั้งขบวนในขณะที่รถไฟเคลื่อนที่ผ่านจุดฉายรังสีด้วยความเร็วระหว่าง 8 – 30 กิโลเมตร/ชั่วโมง

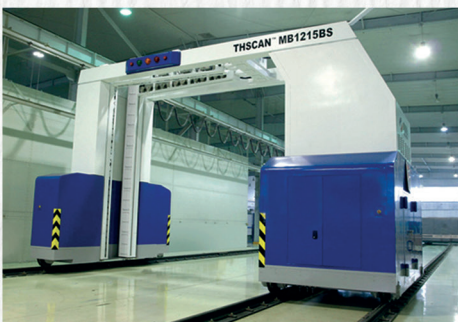
## ผลการปฏิบัติงาน

ตั้งแต่ปีงบประมาณ พ.ศ. 2553 – 2556 มีการตรวจสอบตู้คอนเทนเนอร์ด้วยเครื่องเอกซเรย์ สรุปได้ดังนี้

ปีงบประมาณ	เป้าหมายร้อยละ 80 ของใบขนฯ Redline	ปฏิบัติได้จริง	เป้าหมายร้อยละ 80 ของความสามารถของเครื่องเอกซเรย์	ปฏิบัติได้จริง
2553	481,068	42,780	166,464	149,974
2554	510,407	147,686	176,832	184,996
2555	494,270	82,996	192,192	200,568
2556	422,539	177,536	204,288	242,724

ตารางแสดงผลการปฏิบัติงานระบบตรวจสอบตู้คอนเทนเนอร์ตารางด้วยเครื่องเอกซเรย์





ทั้งนี้ การนำระบบตรวจสอบตู้คอนเทนเนอร์สินค้าด้วยเครื่องเอกซเรย์มาใช้แทนการเปิดตรวจด้วยเจ้าหน้าที่ ทำให้การตรวจสอบสินค้ามีความสะดวกรวดเร็ว และไม่ทำให้สินค้าเกิดความเสียหาย รวมทั้งสามารถตรวจสอบ อาวุธ วัตถุระเบิด หรือสารกัมมันตรังสีที่ซุกซ่อนอยู่ในตู้สินค้าได้อย่างปลอดภัย ซึ่งจะเป็นการยกระดับการให้บริการด้านการตรวจปล่อยตู้สินค้าให้เป็นไปตามมาตรฐานสากล อันจะนำมาซึ่งศักยภาพในการแข่งขันทางการค้าของประเทศ รวมทั้งยังเพิ่มประสิทธิภาพในการจัดเก็บภาษีอากร การป้องกันและปราบปรามการลักลอบและหลีกเลี่ยงศุลกากร และเพิ่มความโปร่งใสในการปฏิบัติงานของเจ้าหน้าที่ ตลอดจนรองรับมาตรการตามโครงการว่าด้วยความปลอดภัยเบื้องต้นในการขนส่งตู้สินค้า (Container Security Initiative : CSI) ของสหรัฐอเมริกา ซึ่งเป็นประเทศคู่ค้าที่สำคัญของไทย ●





# ด่านศุลกากรหนองคาย

ด่านศุลกากรทางบก มีเขตแดนไทยติดกับ  
สาธารณรัฐประชาธิปไตยประชาชนลาว





## ประวัติด้านศุลกากรหนองคาย

ด้านศุลกากรหนองคาย เป็นด้านศุลกากรทางบกมีเขตแดนไทยติดกับ สาธารณรัฐประชาธิปไตยประชาชนลาว มีแม่น้ำโขงเป็นเส้นกั้นเขตแดน ในอดีตเป็น “ด่านเก็บภาษี” ตั้งขึ้นเมื่อปี พ.ศ. 2458 ขึ้นอยู่กับข้าหลวงปกครอง (เจ้าเมืองหนองคาย) ในปีเดียวกันนั้นเอง ได้มีการโอนด่านเก็บภาษี จากกระทรวงมหาดไทยไปขึ้นกับกระทรวง พระคลังมหาสมบัติ สังกัดกรมสรรพากร จนกระทั่งปี พ.ศ. 2462 ได้มีการโอนด่านเก็บ ภาษีจากกรมสรรพากรไปขึ้นกับกรมศุลกากร ตั้งแต่นั้นมา “ด่านภาษีหนองคาย” จึงสังกัดกรมศุลกากรและในปี 2481 ได้มีกฎกระทรวงการคลัง ฉบับที่ 2 ลงวันที่ 30 มกราคม พ.ศ. 2481 กำหนดเขตด้านศุลกากรหนองคาย และกำหนดให้ด้านศุลกากร หนองคาย เป็นท่าหรือที่สำหรับการนำของเข้าและส่งออกได้ทุกประเภท อีกทั้งได้ มีกฎกระทรวงการคลัง ฉบับที่ 10 ลงวันที่ 25 พฤษภาคม พ.ศ. 2486 กำหนดด้าน พรมแดนท่าบ่อ ซึ่งตั้งอยู่ที่อำเภอท่าบ่อ จังหวัดหนองคาย ขึ้นกับด้านศุลกากรหนองคาย ในระยะแรกได้ฝากให้กรมสรรพากรเป็นผู้ดูแลด้านศุลกากรหนองคาย จนกระทั่งปี พ.ศ. 2485 กรมศุลกากรได้แต่งตั้งนายสิทธิ สิทธิพงษ์ ไปปฏิบัติหน้าที่นายด้านศุลกากร เป็นคนแรก

แต่เดิมที่ทำการด้านศุลกากรหนองคายตั้งอยู่ที่ท่าเรือตลาดหลวง ตำบลใน เมือง อำเภอเมือง จังหวัดหนองคาย เป็นอาคาร 2 ชั้น สร้างขึ้นในปี พ.ศ. 2493 ขึ้น บนเป็นที่ทำการของสำนักงานศุลกากรภูมิภาคที่ 2 ส่วนชั้นล่างเป็นที่ทำการของด้าน ศุลกากรหนองคาย และด่านตรวจพืชจังหวัดหนองคาย แต่เนื่องจากพื้นที่คับแคบพอคำ ประชาชนไม่ได้รับความสะดวกเท่าที่ควร ประกอบกับอาคารดังกล่าวได้รับการอนุรักษ์ เป็นอาคารประวัติศาสตร์ไม่สามารถปรับปรุงเพิ่มเติมได้ ด้านศุลกากรหนองคายจึงได้ ย้ายไปอยู่ที่ศูนย์ราชการจังหวัดหนองคาย ตั้งอยู่ที่ถนนมิตรภาพ อำเภอเมือง จังหวัด หนองคาย ตั้งแต่วันที่ 9 ตุลาคม พ.ศ. 2535

## ปรับโฉมด้านพรมแดน รองรับเออีซี

**ด้านศุลกากรหนองคายปรับโฉมด้านพรมแดน รองรับเออีซีที่คาดว่าจะมีจำนวนคนเข้า-ออกปีละ 5 ล้านคน**

ด้านศุลกากรหนองคายเร่งก่อสร้างปรับปรุงด้าน พรมแดนสะพานมิตรภาพไทย-ลาวเพื่อรองรับการเข้าสู่ ประชาคมเศรษฐกิจอาเซียน (AEC) หวังเพิ่มประสิทธิภาพ การตรวจแบบ “แยกคน-แยกของ” เผยจะมีประชาชนผ่าน เข้า-ออกด่านจำนวนมากกว่า 5 ล้านคนต่อปี

นายอัสนี เรืองบุญ นายด้านศุลกากรหนองคาย กล่าวว่า ขณะนี้อยู่ระหว่างการก่อสร้างและปรับปรุงอาคาร ภายในด้านพรมแดนสะพานมิตรภาพไทย-ลาว แห่งที่ 1

โดยใช้งบประมาณจากการพัฒนากลุ่มจังหวัดภาคตะวันออกเฉียงเหนือตอนบน 1 (อุดรธานี หนองบัวลำภู หนองคาย เลย และบึงกาฬ) จำนวน 19 ล้านบาท ซึ่งปัจจุบันก่อสร้างแล้วเสร็จ ไปประมาณ 80% คาดว่าจะแล้วเสร็จในเดือนมิถุนายน 2557

“หลังการก่อสร้างแล้วเสร็จสมบูรณ์ ผู้โดยสารทั้งหมด และผู้ใช้รถยนต์ส่วนบุคคลจะต้องลงมาผ่านการตรวจทั้งหมด ทั้งขาเข้าและขาออก ส่วนหมู่ที่อยู่ที่ตรงกลาง ด้านจะตรวจเฉพาะคนขับและรถเท่านั้น

ซึ่งจะทำให้การตรวจมีประสิทธิภาพและมีความ สะดวกมากขึ้น เป็นการตรวจแบบ “แยกคนและแยกของออก จากงานยานพาหนะ”





นายด่านศุลกากรหนองคายกล่าวอีกว่า การก่อสร้างและปรับปรุงอาคารภายในด่านครั้งนี้ เป็นส่วนหนึ่งในการเตรียมความพร้อมรองรับการเข้าสู่ประชาคมเศรษฐกิจอาเซียน (AEC) ซึ่งกรมศุลกากรจะมีการดำเนินการในเฟส 2 เพิ่มเติมอีก จำนวน 20 ล้านบาท เนื่องจากในแต่ละปีจะมีผู้เดินทางผ่านเข้า-ออกด่านพรมแดนแห่งนี้ประมาณ 5 ล้านคน

ทั้งนี้ ทางด่านศุลกากรหนองคายได้ทำเรื่องเสนอขอเจ้าหน้าที่เพิ่มขึ้นอีก 8 อัตรา เนื่องจากต้องรับผิดชอบจุดผ่อนปรนอีก 4 จุด ขณะนี้อยู่ระหว่างการพิจารณาของกรมศุลกากร

สำหรับโครงการอื่น ๆ ที่กำลังดำเนินการในขณะนี้ คือ การติดตั้งเครื่องเอกซเรย์แบบถอดประกอบเคลื่อนย้ายได้ (Relocatable system) ซึ่งได้ดำเนินการเสร็จแล้วอยู่ระหว่างการทดลองใช้ เพื่อใช้ตรวจสินค้าเข้า-ออกแบบ 100% และเพิ่มประสิทธิภาพของเครื่อง ในกรณีที่มีเหตุต้องสงสัยก็จะมีรถตรวจค้นในจุดที่มีกล้อง CCTV ติดตั้งอยู่ เพื่อให้เกิดความโปร่งใสในการทำงาน นอกจากนี้ด่านศุลกากรหนองคายยังมีโครงการก่อสร้างอาคารด่านศุลกากรหลังใหม่บนพื้นที่ 40 ไร่ ใช้งบประมาณ 280 ล้านบาท ก็ได้ดำเนินการขอตั้งงบประมาณไปแล้วเช่นกัน ●

## สถิติมูลค่าการนำเข้า-ส่งออกผ่านด่านศุลกากรหนองคาย ปีงบประมาณ 2551 - 2557

ปีงบประมาณ	มูลค่าการนำเข้า	มูลค่าการส่งออก	มูลค่ารวม
2551	1,851.773	28,623.868	30,475.641
2552	2,032.385	29,282.551	31,314.936
2553	2,849.899	35,270.136	38,120.035
2554	2,582.021	41,470.071	44,052.092
2555	3,428.287	59,547.037	62,975.324
2556	3,391.350	55,871.400	59,262.750
2557	989.326	24,869.031	25,858.357

ต.ค.2556-ม.ค.2557



## 10 อันดับส่งออก ทางด้านศุลกากรหนองคาย ประจำปีงบประมาณ 2557 (ตุลาคม 2556 - กุมภาพันธ์ 2557)

ลำดับที่	ชนิดสินค้าส่งออก	พิกัด	มูลค่า (บาท)
1	น้ำมันปิโตรเลียม	2710	6,539,640,590.85
2	รถยนต์นั่งที่มีกระบะพร้อมเครื่องปรับอากาศเครื่องยนต์ดีเซล	8704	2,359,579,857.05
3	รถยนต์นั่งกึ่งบรรทุกพร้อมเครื่องปรับอากาศขับเคลื่อนสี่ล้อเครื่องยนต์ดีเซล	8703	1,816,106,485.79
4	โทรศัพท์มือถือ , เครื่องโทรสาร	8517	535,051,881.25
5	รถแทรกเตอร์ใช้ในการเกษตร	8701	250,811,588.22
6	ของปรุงแต่งที่ใช้ในการเลี้ยงสัตว์	2309	241,273,761.84
7	เครื่องดื่มรวมถึงน้ำอัดลมที่มีน้ำตาลหรือสารทำให้หวานอื่น ๆ (ไม่มีแอลกอฮอล์)	2202	227,884,499.54
8	ของอื่น ๆ ทำด้วยพลาสติก	3923	227,826,422.77
9	เหล็กเส้น	7214	218,881,051.74
10	ลูกเหล็ก (GRINDINGBALL)	7325	214,509,757.77
	<b>รวม</b>		<b>12,631,565,896.82</b>
11	อื่น ๆ		12,237,465,849.32
	<b>รวมทั้งสิ้น</b>		<b>24,869,031,746.14</b>

## 10 อันดับนำเข้า ทางด้านศุลกากรหนองคาย ประจำปีงบประมาณ 2557 (ตุลาคม 2556 - กุมภาพันธ์ 2557)

ลำดับที่	ชนิดสินค้านำเข้ามูลค่าสูงสุด	ใช้สิทธิ	พิกัด	มูลค่า (บาท)
1	ชุดสายไฟรถยนต์สำเร็จรูป,สายเคเบิล	Form D	8544	153,320,545.31
2	รถยนต์นั่งที่มีกระบะใหม่เครื่องยนต์ดีเซลไม่เกิน 3,000 ซีซี	FreeZone,EPZ	8703	143,031,331.41
3	ส่วนประกอบรองเท้าด้านบน	BOI	6406	140,266,934.64
4	ไม้แปรรูป		4407	103,879,211.44
5	รถกระบะนั่งสองตอนสองแถว 3,000 ซีซี	FreeZone,EPZ	8704	71,485,375.45
6	หนังสือเด็ก		4903	64,265,847.03
7	รถจักรยานยนต์	FreeZone	8711	58,907,363.20
8	หม้อแปลงไฟฟ้า	FreeZone	8504	47,368,419.56
9	รถตู้โดยสารใหม่เครื่องยนต์ไม่เกิน 2,500 ซีซี	FreeZone	8702	35,453,620.96
10	เศษกระดาษแข็ง		4707	21,190,123.23
	<b>รวม</b>			<b>839,168,772.23</b>
11	อื่น ๆ			150,157,880.29
	<b>รวมทั้งสิ้น</b>			<b>989,326,652.52</b>





## กรมศุลกากร แกลงข่าวจับกุมชายชาวเวียดนาม ลักลอบนำเข้าไอซ์ มูลค่าประมาณ 8 ล้านบาท



นายไพศาล ชื่นจิตร์ รองอธิบดีกรมศุลกากร และ นางระวี ประทีปดลปรีชา รองอธิบดีกรมศุลกากร แกลงข่าว จับกุมชายชาวเวียดนาม ลักลอบนำเข้าไอซ์ น้ำหนักรวม 2,300 กรัม จากจีนมาภูเก็ต มูลค่าประมาณ 8 ล้านบาท ณ ท่าอากาศยานสุวรรณภูมิ เมื่อวันที่ 1 มกราคม 2557 ●

ภาพเพิ่มเติม





## กรมศุลกากร จับกุมชายชาวอินเดีย ลักลอบนำเข้าไอซ์ น้ำหนักรวมสิ่งห่อหุ้มประมาณ 1,200 กรัม รวมมูลค่ากว่า 4.2 ล้านบาท

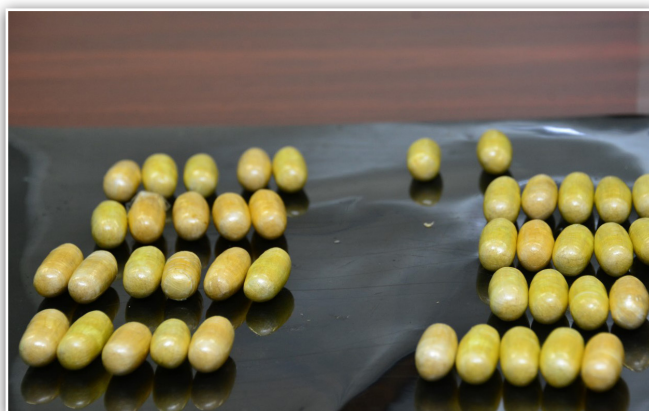
นายอวยชัย กุลทิพย์มนตรี ผู้อำนวยการสำนักงานศุลกากรตรวจผู้โดยสารท่าอากาศยานสุวรรณภูมิ แถลงข่าวจับกุมชาวอินเดียลักลอบนำเข้าไอซ์ น้ำหนักรวม 1,200 กรัม มูลค่าประมาณ 4.2 ล้านบาท ณ ท่าอากาศยานสุวรรณภูมิ เมื่อวันที่ 13 มกราคม 2557 ●

ภาพเพิ่มเติม



## กรมศุลกากร จับกุมชายชาวปากีสถาน ลักลอบนำเข้าเฮโรอีนกลืนลงท้อง จำนวน 45 ก้อน มูลค่าประมาณ 2 ล้านบาท

เมื่อวันจันทร์ที่ 6 มกราคม 2557 เวลา 15.00 น. นายไพศาล ชื่นจิตร รองอธิบดีกรมศุลกากร แถลงข่าวกรมศุลกากรจับกุมชายชาวปากีสถานลักลอบนำเข้าเฮโรอีน โดยซุกซ่อนภายในร่างกาย น้ำหนักรวมสิ่งห่อหุ้มประมาณ 700 กรัม มูลค่าประมาณ 2 ล้านบาท ณ อาคารคองคอร์ด A ท่าอากาศยานสุวรรณภูมิ ●





## กรมศุลกากร

จับกุมพระชาวเนปาล ลักลอบ  
นำเข้ายาฝิ่นกัญชา น้ำหนักรวม  
ประมาณ 6,400 กรัม  
มูลค่าประมาณ 7 แสนบาท

นายไพศาล ชื่นจิตร รองอธิบดีกรมศุลกากร แถลงข่าวกรมศุลกากรจับกุมพระชาวเนปาล ลักลอบนำเข้ายาฝิ่นกัญชาผ่านอินเดียมาไทย น้ำหนักรวมประมาณ 6,400 กรัม มูลค่าประมาณ 7 แสนบาท ณ ท่าอากาศยานสุวรรณภูมิ เมื่อวันที่ 18 มกราคม 2557 ●



ภาพเพิ่มเติม



## กรมศุลกากร

จับกุมหญิงชาวไทย ลักลอบ  
นำเข้ายาไอซ์ น้ำหนักรวม  
สิ่งห่อหุ้มประมาณ 2,090 กรัม  
มูลค่าประมาณ 7 ล้านบาท

นายราชมพ ศรีศุภอรธ อธิบดีกรมศุลกากร ได้มอบหมายให้ นายไพศาล ชื่นจิตร รองอธิบดีกรมศุลกากร แถลงข่าวกรมศุลกากรจับกุมหญิงชาวไทยลักลอบนำเข้ายาเสพติดให้โทษประเภท ๑ เมทแอมเฟตามีน (ไอซ์) น้ำหนักรวมถึงห่อหุ้มประมาณ 2,090 กรัม มูลค่าประมาณ 7 ล้านบาท ณ ท่าอากาศยานดอนเมือง เมื่อวันที่ 16 มกราคม 2557 ●



ภาพเพิ่มเติม





## กรมศุลกากร จับกุมนอแรด ลักลอบนำเข้า จำนวน 9 ชัน น้ำหนัก 21.80 กิโลกรัม มูลค่าประมาณ 21 ล้านบาท

นายไพศาล ชื่นจิตร รองอธิบดีกรมศุลกากร นายอวยชัย กุลทิพย์มนตรี ผู้อำนวยการสำนักงานศุลกากรตรวจของผู้โดยสารท่าอากาศยานสุวรรณภูมิ แถลงข่าวจับกุม นอแรดเตรียมส่งไปเวียดนามผ่านทางไทย ณ ท่าอากาศยานสุวรรณภูมิ เมื่อวันที่ 20 มกราคม 2557 ●

▶ ภาพเพิ่มเติม



## ด่านศุลกากรแม่สอด จับกุมก๊าซหุงต้มบรรจุถัง จำนวน 153 ถัง

เมื่อวันเสาร์ที่ 25 มกราคม 2557 เวลา 18.45 น. เจ้าหน้าที่ด่านศุลกากรแม่สอด ร่วมกับฝ่ายสืบสวนและปราบปราม ศม.3 และเจ้าหน้าที่ทหารและตำรวจ อำเภอมะสออด จับกุมก๊าซหุงต้มบรรจุถังจำนวนประมาณ 153 ถัง ลักลอบหนีศุลกากรออกไปนอกราชอาณาจักร บริเวณริมแม่น้ำเมย บ้านห้วยม่วง ตำบลท่าสายลวด อำเภอมะสออด จังหวัดตาก และได้ส่งของกลางให้ด่านฯ แม่สอด เพื่อดำเนินการตามกฎหมายต่อไป ●

▶ ภาพเพิ่มเติม

## กรมศุลกากร จับกุมเต่าลักลอบ นำเข้า จำนวน 521 ตัว มูลค่าประมาณ 2.5 ล้านบาท



นายไพศาล ชื่นจิตร รองอธิบดีกรมศุลกากร ได้แถลงข่าวกรมศุลกากรจับกุมเต่าลักลอบนำเข้า จำนวน 521 ตัว มูลค่าประมาณ 2.5 ล้านบาท เมื่อวันที่ 31 มกราคม 2557 ●

▶ ภาพเพิ่มเติม





# เทคโนโลยีที่จะเกิดขึ้นในปี 2014

## What's new in 2014

**ในยุคสมัยนี้ทุกคนคงปฏิเสธไม่ได้ว่า** เทคโนโลยีได้เข้ามามีบทบาทสำคัญกับชีวิตของเราทุกคนในทุกรูปแบบเป็นอย่างมาก จากการสำรวจของ Juniper Research ซึ่งเป็นบริษัทวิจัยธุรกิจโทรคมนาคมของประเทศอังกฤษเผยว่าแนวโน้มเทคโนโลยีที่จะเข้ามามีบทบาทเกี่ยวข้องกับชีวิตประจำวันของเราในปี 2014 ซึ่งจะมีทั้งเทคโนโลยีที่ช่วยยกระดับคุณภาพชีวิตเราให้ดีขึ้น รวมทั้งเครื่องมือ-อุปกรณ์ อำนาจความสะดวกอันทันสมัย ซึ่งจะมีอะไรที่น่าสนใจบ้างมาชมกันครับ



### 1 Mobile Payment

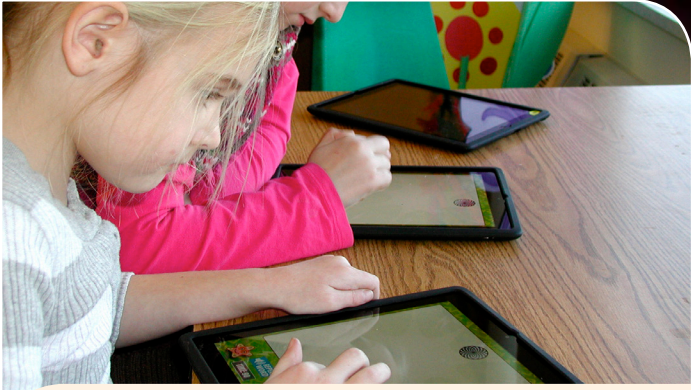
การใช้โทรศัพท์มือถือหรือที่เราเรียกว่า “สมาร์ทโฟน” เพื่อใช้ชำระค่าบริการ และเซอร์วิสต่าง ๆ แทนการใช้กระดาษต่าง ๆ ซึ่งจะสร้างความสะดวกสบายมากขึ้นในชีวิต เริ่มมีแนวโน้มเติบโตขึ้นทั้งจากประเทศชั้นนำและในประเทศที่กำลังพัฒนา ตัวอย่างที่เห็นชัดเจนสำหรับบ้านเราคือ เริ่มมีการใช้สมาร์ทโฟน (บางรุ่น) แทนบัตรโดยสารรถไฟฟ้า BTS แล้ว



### 2 Wearable devices will proliferate

อุปกรณ์สวมใส่ไฮเทคมีแนวโน้มจะเพิ่มจำนวนมากขึ้น โดยการจุดประกายความหวังสำหรับอนาคตที่เริ่มจาก Google Glass แว่นตาอัจฉริยะจากค่าย Google ที่ปรากฏออกมาสามารถทำให้เราค้นหาข้อมูลต่าง ๆ ไม่ว่าจะเป็นหนังสือ สถานที่ท่องเที่ยว และอีกมากมายผ่านทาง แว่นที่สวมใส่ สร้างความสะดวกและประหยัดเวลาในกิจกรรมต่าง ๆ มากขึ้น จึงทำให้มีผู้ผลิตอุปกรณ์ไอทีที่ชั้นนำเริ่มคิดค้นหาสิ่งใหม่ ๆ อาทิ นาฬิกา และอื่น ๆ ที่จะเข้ามา





### 3 iPads and tablets will grow in education

แท็บเล็ตคอมพิวเตอร์เป็นอุปกรณ์ไอทีที่ได้รับความนิยมอย่างถูกนำไปใช้งานเพื่อการศึกษาเพิ่มมากขึ้นในต่างประเทศหรือแม้แต่ในบ้านเราเอง เช่น โครงการแท็บเล็ต ป.1 เพราะสามารถเก็บข้อมูลหนังสือเรียนได้มาก ส่งกลับบ้านผ่านอินเทอร์เน็ต ประหยัดเนื้อที่เก็บและเวลา ค่าใช้จ่ายในวัสดุต่าง ๆ รวมทั้งอนุรักษ์ธรรมชาติเพราะทดแทนกระดาษ มีแนวโน้มว่าเร็ว ๆ นี้แท็บเล็ตจะสามารถเข้าไปแทนที่คอมพิวเตอร์เดสก์ท็อปที่เราใช้ในปัจจุบันตามที่บ้านที่ทำงานได้อย่างเต็มรูปแบบ

### 4 LTE subscribers will double and 4G LTE will start to roll out

เครือข่ายความเร็วสูง 4G LTE ซึ่งจะทำให้คำว่าเกิดโลกไร้พรมแดนใกล้ความเป็นจริงมากขึ้นไปอีก ด้วยความรวดเร็วในการติดต่อสื่อสารที่เพิ่มขึ้น จะมีผู้ใช้งานทั่วโลกเพิ่มขึ้นเป็นสองเท่าในปี 2014 ส่วนในบ้านเราต้องจับตาดูว่า กสทช. จะสามารถจัดสรรการประมูลคลื่นความถี่ 4G LTE กับผู้ให้บริการเครือข่ายได้รวดเร็วเพียงใดและบทสรุปของคลื่นที่นำมาใช้งาน 4G LTE และ LTE-A (4.5G) จะออกมาเป็นอย่างไร

ซึ่งทั้งหมดนี้เป็นเพียงตัวอย่างของเทคโนโลยีที่มีอยู่ในปัจจุบัน และเทคโนโลยีเหล่านี้จะได้รับการพัฒนาเพิ่มขึ้นอีกเรื่อยๆ ในอนาคต ทั้งนี้เพราะเทคโนโลยีช่วยสร้างความสะดวกสบายและช่วยประหยัดเวลาในชีวิตประจำวันของเราเป็นอย่างมาก เราจึงไม่สามารถปฏิเสธความสำคัญของเทคโนโลยีได้เลย ฉะนั้น เราจึงควรศึกษาเรียนรู้ที่จะใช้ประโยชน์จากเทคโนโลยีให้มาก เพื่อจะได้นำไปใช้ประโยชน์ในการพัฒนาตนเอง องค์กร ตลอดจนประเทศไทยต่อไป ●

ข้อมูลอ้างอิง: news.siamphone.com



ขอเชิญชวนเจ้าหน้าที่ศุลกากรทุกท่าน ร่วมกันส่งบทความที่เป็นประโยชน์ หรือ มีสาระ ความรู้ที่น่าสนใจ มาตีพิมพ์ลงในจุลสารฯ หากบทความของท่านได้รับการคัดเลือกจากกองบรรณาธิการ และนำไปตีพิมพ์ลงในจุลสารฯ ท่านจะได้รับ



Flash Drive ความจุ 8 Gb จำนวน 1 ชิ้น / บทความ



## คำถามประจำเดือน มกราคม 57



- 1 องค์การศุลกากรโลก (WORLD CUSTOMS ORGANIZATION) ได้กำหนดสาระสำคัญ (theme) ประจำปี 2014 ปีนี้ไว้ว่าอย่างไร?
- 2 สินค้าส่งออกอันดับที่ 4 ของด่านศุลกากรหนองคาย คืออะไร?

ผู้ได้รับรางวัลสามารถติดต่อรับรางวัลได้ที่: ฝ่ายประชาสัมพันธ์ สำนักบริหารกลาง อาคาร 1 กรมศุลกากร โทร. 0 2667 7335

ส่งบทความ และร่วมตอบคำถามได้ที่

f customsdepartment.thai

Email: prcustoms@gmail.com



ผู้โชคดีตอบถูก 10 ท่าน จะได้รับของที่ระลึกจากกอง บก.





# ออกกำลังด้วย มวยไทย

สาว ๆ หนุ่ม ๆ ที่ต้องการออกกำลังกาย แต่สามารถใช้ป้องกันตัวได้ด้วยก็ตงนี่เลย **“มวยไทย”** เรียกได้ว่ากำลังเป็นที่นิยมกันอย่างล้นหลาม อีกทั้งยังมีค่ายมวยเปิดขึ้นหลายแห่งอย่างกับโรงยิมเลยทีเดียว เพราะฉะนั้นเราต้องลองออกกำลังกายสไตล์นี้กันบ้างแล้วเดี๋ยวตกเทรนด์

การฝึกมวยไทยนั้น ในอดีตจะมุ่งเน้นที่การแข่งขันบนเวทีมากกว่า แต่ปัจจุบันรูปแบบของมวยไทยได้ปรับให้เข้ากับยุคสมัยด้วยการกลายมาเป็นการออกกำลังกายที่ช่วยกระชับกล้ามเนื้อได้ทุกสัดส่วนเลยทีเดียวนั่นเอง คนที่จะลดน้ำหนักก็สามารถฝึกมวยไทยได้พร้อม ๆ กับการเพิ่มความแข็งแรงของกล้ามเนื้อไปด้วยในตัว ซึ่งอย่างน้อย ๆ ควรจะฝึกสัก 3 ครั้งใน 1 สัปดาห์ โดยแต่ละครั้งควรจะใช้เวลาประมาณ 1 ชั่วโมง - 1 ชั่วโมงครึ่ง

แม้มวยไทยจะเป็นกีฬาในร่ม บางค่ายอาจจะจัดให้มีห้องซ้อมที่เป็นห้องแอร์ด้วย แต่เราไม่แนะนำให้คุณฝึกในห้องแอร์นะครับ ควรจะฝึกเอาที่ดอร์เท่านั้น เพราะจะได้เผาผลาญได้อย่างเต็มที่

ท่าฝึกก็จะมีตั้งแต่พื้นฐาน การยืน การออกหมัด เข่า ศอก แบบครบเครื่องเรื่องแม่ข่ายมวยไทย โดยสามารถฝึกกับการชกกระสอบทรายเบา ๆ (ไม่ต้องเตะต้นกล้วยเหมือนบัวขาวนะ โหดไป!)

**1. การใช้หมัด** ชกหมัดไปข้างหน้าโดยอาศัยแรงจากหัวไหล่ ลำตัว และเท้ายันพื้นไว้ให้มั่น

**การตัดหมัด** คือการเหวี่ยงหมัดโค้งครึ่งวงกลม เล็งไปที่บริเวณลำตัว ใบหน้า หรือศีรษะคู่ต่อสู้

**การใช้หมัดเสย** เป็นการชกเข้าหาคู่ต่อสู้โดยเสยขึ้นด้านบน เกร็ง

ข้อศอก หงายหมัดเล็งปลายคาง ตั้งจมูกหรือใบหน้าคู่ต่อสู้

**2. การใช้เท้า** จะมีการเตะและถีบ โดยการเตะนั้นจะมีทั้งเตะตรงเหมือนการเตะฝ่าหมากคู่ต่อสู้ การเตะตัด เช่นการเตะที่ลำตัวคู่ต่อสู้ เป็นต้น ส่วนการถีบจะเป็นการใช้ปลายเท้ายันปะทะคู่ต่อสู้ มีทั้งถีบตรง ถีบข้าง กระโดดถีบ เป็นต้น

**3. การใช้เข่า** ยกเข่าตรงพุ่งหาคู่ต่อสู้สลับซ้ายขวา

**4. การใช้ศอก** เรียกว่าการสับศอก โดยยกศอกจากข้างลำตัวขึ้นในแนวตรงสู่ด้านบน ทำสลับซ้ายขวาเช่นกัน

แต่อย่างไรก็ตามต้องเข้าใจด้วยนะครับว่า มวยไทยที่เราฝึกนั้นใช้ในการออกกำลังกายเท่านั้น ไม่ใช่ใช้ในการต่อสู้จริง ๆ เพราะท่าฝึกในปัจจุบันถูกปรับเปลี่ยนให้เหมาะกับการออกกำลังกายมากกว่า ●

**แหล่งข้อมูล:** สารานุกรมไทยสำหรับเยาวชน โดยพระราชประสงค์ในพระบาทสมเด็จพระเจ้าอยู่หัว



YouTube ดูวิดีโอที่ : <http://youtu.be/00gijls74Lc>











# CUSTOMS CARE CENTER

## ศูนย์บริการศุลกากร Customs Care Center

กรมศุลกากร ได้มีการจัดตั้งศูนย์บริการศุลกากร ( Customs Care Center ) เพื่อให้เป็นหน่วยงานในการให้บริการแก่ผู้ประกอบการ และประชาชนทั่วไปในการติดต่อสอบถามข้อมูลศุลกากร โดยมีหน้าที่การทำงานดังนี้

- + ตอบปัญหาหรือคำถามเกี่ยวกับงานศุลกากร ทางโทรศัพท์ โทรสาร เว็บไซต์ อีเมล ของ Call Center หรือผู้รับบริการที่มาติดต่อด้วยตัวเอง ณ ศูนย์บริการศุลกากร
- + ให้คำปรึกษาและแก้ไขปัญหา อุปสรรคที่เกิดขึ้น รวมทั้งรับฟังข้อเสนอแนะ ข้อคิดเห็น ที่เกี่ยวข้องกับการทำงานศุลกากร
- + ประสานงานในการจัดส่งเจ้าหน้าที่ไปปฏิบัติงาน ณ ศูนย์บริการต่างๆ ของส่วนราชการอื่น ๆ ที่มีการร้องขอ
- + ตรวจสอบความถูกต้อง ครบถ้วนสมบูรณ์ของคำร้อง เอกสาร และหลักฐานประกอบการยื่นคำร้องขอจำแนกประเภทพิกัดอัตราศุลกากรส่งออก นำเข้า วิจัยราคาศุลกากรส่งออกและวิจัยถิ่นกำเนิดสินค้าส่งออก นำเข้า พร้อมลงรับคำร้องและจัดส่งหน่วยงานที่รับผิดชอบตามกรณี



### ช่องทางติดต่อ

ศูนย์บริการศุลกากร ได้จัดช่องทางที่ผู้รับบริการสามารถติดต่อขอรับบริการได้ดังนี้

- สายด่วนบริการศุลกากร (Customs Call Center) โทร. 1164
- สอบถามผ่านระบบรับคำถามอัตโนมัติทางเว็บไซต์ [www.customs.go.th](http://www.customs.go.th) หัวข้อ “ศูนย์บริการศุลกากร Customs Care Center”
- จดหมายอิเล็กทรอนิกส์ email : [1164@customs.go.th](mailto:1164@customs.go.th)
- หนังสือสอบถามส่งไปที่ ศูนย์บริการศุลกากร อาคารเฉลิมพระเกียรติ 7 รอบพระชนมพรรษา ชั้น 1 กรมศุลกากร ถนนสุนทรโกษา คลองเตย กทม. 10110
- ติดต่อด้วยตนเอง ณ ศูนย์บริการศุลกากร ในวันและเวลาดำเนินการ
- หมายเลขโทรศัพท์ 0-2667-6656 / โทรสาร 0-2667-7637



[www.customs.go.th](http://www.customs.go.th)

บรรณาธิการบริหาร  
นางไพรินทร์ ศุภกรโกศัย  
หัวหน้ากองบรรณาธิการ  
-  
ผู้ช่วยกองบรรณาธิการ  
นางบุณณภา ตอลสุวรรณ

กองบรรณาธิการ  
เจ้าหน้าที่ฝ่ายประชาสัมพันธ์  
ส่วนสื่อสารองค์กร  
สำนักบริหารกลาง กรมศุลกากร  
เลขที่ 1 ถนนสุนทรโกษา คลองเตย  
กรุงเทพมหานคร 10110

☎ โทรศัพท์ : 0 2667 7335  
โทรสาร : 0 2667 7332  
✉ E-mail : [prcustoms@gmail.com](mailto:prcustoms@gmail.com)  
📞 Customs Call Center : 1164